

Verkiezingsprogramma N-VA Sint-Pieters-Leeuw
2019-2024

Doorzetten samen met u

Veilig thuis in welvarend Sint-Pieters-Leeuw



NVA
DE VERANDERING WERKT

Beste inwoner,

Zes jaar geleden verkozen jullie mij tot burgemeester. Ik heb het ambt met veel gedrevenheid, en nog meer ambitie opgenomen. **Gedrevenheid** om er iets van te maken. **Ambitie** om te vernieuwen. En kijk, de legislatuur is nog niet ten einde, en met trots kunnen we stellen dat de verandering werkt; samen met mijn bestuursploeg hebben we heel wat veranderd in Sint-Pieters-Leeuw.

Af en toe in de achteruitkijkspiegel kijken is belangrijk. Dan zie je welke weg je hebt afgelegd. Nog belangrijker is het om onze **blik op de toekomst** te richten. Niet alle werken zijn af. Vele projecten staan in de steigers. Nieuwe ideeën moeten nog worden uitgerold.

N-VA houdt niet van half werk. En daarom willen we – met uw steun – nog eens zes jaar **het verschil maken voor Sint-Pieters-Leeuw**. We willen **doorzetten**. Werken aan een Vlaamse, groene en veilige gemeente. Vlaams, zonder complexen, want taal verbindt ons allemaal. Dat betekent: niet alleen rechten, maar ook plichten. Zo werken we aan **een gemeente waar iedereen zich thuis voelt** in een verbonden gemeenschap, waar er respect is voor alle inwoners – jong en oud, gezinnen, ondernemers, vrijwilligers in verenigingen ...

Besturen is beslissingen nemen. En die uitvoeren. In overleg met de burger. Afgelopen jaren investeerden we in meer inspraak. Dat willen we in de toekomst nog meer doen.

We beloofden **een nieuwe wind**. U kon proeven van het resultaat. Met uw steun willen we ook doorzetten tijdens de volgende legislatuur. Ons programma en onze plannen voor de nabije toekomst leest u in deze brochure. **Zestien concrete speerpunten** voor de volgende zes jaar willen we zeker realiseren.

N-VA heeft opnieuw grote plannen voor Sint-Pieters-Leeuw. En toch zullen de belastingen niet toenemen. Wél krijgt u de kans mee te beslissen waar uw belastinggeld naartoe moet.

Beste inwoner van Sint-Pieters-Leeuw, als u voor ons kiest, kan u erop rekenen dat **wij zullen doorzetten voor een bruisende, groene en Vlaamse gemeente!**

Luc Deconinck
Uw burgemeester



16 concrete speerpunten voor de volgende 6 jaar

- 1. Vlaamse gemeente** – In alle beleidsdomeinen is de versterking van het Vlaams karakter van de gemeente onze leidraad: onderwijs, sociale zaken, taalwetgeving... Telkens gaan we voluit Vlaams. In de volgende legislatuur willen we de (sport)verenigingen die extra initiatieven nemen rond het taalbeleid, bijkomende ondersteuning geven. Wie echter het Nederlands karakter niet respecteert, verliest geheel of gedeeltelijk zijn subsidie.
- 2. Groene gemeente** – We gaan voor bescherming van de open ruimte en ‘meer groen’ in de woonomgeving. We willen een park van 7 ha realiseren tussen het woonproject Kanaaltuinen en de industriële zone Bergensesteenweg/Ruisbroekveld. Na de Zuun willen we nu ook opnieuw vis krijgen in de Laekebeek. Daartoe willen we alle overblijvende lozingspunten in de Laekebeek weg.
- 3. Bewegende gemeente** – Uitvoering van de plannen voor de heraanleg van de Bergensesteenweg, de bouw van de Driefonteinenbrug (telkens met afzonderlijke fietsvoorzieningen), de verbeteringen aan de rotonde van Erasmus, de aanleg van een brede fietssnelweg langs het kanaal, moeten zorgen voor een betere doorstroming en veilig fietsverkeer.
- 4. Goed bestuurde gemeente** – Geen verhoging van de belastingen! 100.000 euro per jaar besparen op politieke mandaten. De investeringen houden we op peil. En we zetten verder in op de vlotte digitalisering van de gemeentediensten.
- 5. Veilige gemeente** – Extra interventieploegen voor de politie, uitbreiding van het netwerk van slimme camera's en bijkomende gemeenschapswachten moeten zorgen voor een efficiënte aanpak van criminaliteit en overlast.
- 6. Verbindende gemeente** – Van nieuwe inwoners verwachten we dat ze Nederlands leren en de westerse normen en waarden respecteren. Zo komen we tot een verbonden gemeente. Als N-VA kijken we niet alleen naar de rechten, maar ook naar de plichten. Elke nieuwe inwoner volgen we via een individueel begeleidingstraject op.
- 7. Kindvriendelijke gemeente** – We investeren in bijkomende kinderopvang en vernieuwen de gemeentelijke schoolgebouwen (Populiertje en Wegwijzer).
- 8. Sociale gemeente** We zorgen voor aangepaste woon- en zorgvoorzieningen zodat onze senioren in hun gemeente kunnen blijven wonen met o.a. nieuwe assistentiewoningen en bijkomende plaatsen in Woon- en Zorgcentra.
- 9. Ondernemende gemeente** – De gemeentelijke ondernemingsbelastingen willen we hervormen en vereenvoudigen. Van een jaarlijkse aangifte evolueren we naar een zesjaarlijkse en digitale aangifte, zodat de administratieve overlast sterk wordt verminderd.
- 10. Sportieve gemeente** – We breiden de sportieve mogelijkheden uit, maken werk van sportgeoriënteerde openbare plaatsen zoals een fit-o-meter en een Finse piste en zullen de bestaande sportinfrastructuur verder opwaarderen en vernieuwen (o.m. Wildersportcomplex, voetbalinfrastructuur).
- 11. Culturele gemeente** – Onze verenigingen kunnen blijven rekenen op subsidies en logistieke steun van de gemeente en we bieden ze een oplossing aan voor goedkope opbergruimte.
- 12. Propere gemeente** – we blijven inzetten op een proper straatbeeld en een nette gemeente, sluikestorten gaan we tegen door camera's te

plaatsen en het daadwerkelijk opleggen van zware boetes.

13. Aangename gemeente – We versterken de leefbaarheid van onze dorpskernen. We weren het doorgaand verkeer in de dorpskernen en willen de openbare ruimte opwaarderen. In Ruisbroek steunen we de visie om de kerk voor de katholieke eredienst te behouden en het kerkplein voor bewoners en verenigingen open te stellen als een levendige ontmoetingsruimte.

14. Waterveilige gemeente – Er valt vaker meer regen op korte tijd dan vroeger. Meer dan vroeger moet regenwater tijdelijk worden

opgevangen, om vertraagd af te vloeien naar beken, riolen en rivieren. Omdat 'elke kubieke meter telt' werken we verder aan het hemelwaterplan en zorgen we voor minstens een tiental extra bufferzones voor regenwateropvang.

15. Jonge gemeente – De huisvesting van onze jeugdverenigingen laat vaak te wensen over; onze jeugd verdient goede huisvesting. De gemeente zal hier ondersteunend optreden.

16. Diervriendelijke gemeente – Dierenrechten mogen geen ijdel begrip zijn. N-VA wil vanaf 2019 een schepen van dierenwelzijn, om een doelgericht beleid te voeren.



VERKIEZINGSPROGRAMMA

1. Vlaamse gemeente

Sint-Pieters-Leeuw is een Vlaamse gemeente. En dat moet ook zo blijven. Daarom willen we ons Vlaams beleid verder doorzetten. Dat is en blijft voor N-VA een topprioriteit.



- We bouwen een **nieuwe dienst ‘Vlaams Beleid’** uit, naast de dienst ‘Integratie’. Deze dienst zal meer op het terrein werkzaam zijn, in rechtstreeks contact met handelaars en bewoners proactief werken aan een Vlaams straatbeeld, in plaats van enkel administratief werk te verrichten. Samenwerking tussen beide diensten is evident.
- Gemeente, OCMW en politie moeten in al hun contacten met burgers of ondernemers het Nederlands gebruiken en de **taalwetten strikt toepassen**. Dit geldt ook voor ondernemingen die werken uitvoeren in opdracht van de gemeente.
- Taal verbindt ons allemaal. Tegenover rechten, staan plichten. **Kennis van het Nederlands is noodzakelijk** om sociale integratie te bevorderen **en actief deel te nemen aan de samenleving**, op gebied van sport, cultuur, werk, onderwijs, jeugdbeweging...
- Wij willen het gebruik van het Nederlands actief promoten en ondersteunen. De toekenning van voordelen maken we afhankelijk van het effectief volgen van taallessen.
- Inburgering vormt de hoeksteen van een efficiënt gelijkemansbeleid maar ook van een positieve integratie in onze gemeenschap. **We blijven zorgen voor individuele begeleiding van elke nieuwe inwoner** naar een onthaaltraject, waarvan ook het volgen van lessen Nederlands deel uitmaakt. We breiden



dit aanbod ook uit naar inwoners die hier al langer wonen, maar het Nederlands nog niet machtig zijn.

- We breiden het aanbod van laagdrempelige lessen Nederlands verder uit en nieuwkomers worden zo snel als mogelijk naar die lessen geleid, alvorens zij eventueel in het officiële en (vaak overbezette) aanbod aan taallessen kunnen inschrijven.
- We willen medewerkers van de dienst Integratie meer inzetten op het werkveld, zodat zij minder administratief werk verrichten maar meer evolueren naar een taalcoach (met de nodige pedagogische vaardigheden), ter ondersteuning van onze vrijwilligers, leerkrachten, scholen, taalbeleid en het Vlaams karakter van onze gemeente.
- We willen onze inwoners voldoende kansen geven om in de streek te blijven wonen. **Betaalbare prijzen** zijn essentieel, ook al om nieuwe Nederlandstalige inwoners aan te trekken. We zullen de Vlaamse Wooncode verder correct en strikt toepassen en overeenkomsten afsluiten met privéontwikkelaars om **wonen in eigen streek** mogelijk te maken.
- Het lokaal toewijzingsreglement dat voorrang geeft bij de toekenning van een sociale woning aan kandidaten met een sterke **lokale binding** wordt strikt toegepast. Wie bij toewijzing het Nederlands nog niet machtig zou zijn, wordt gevraagd **lessen Nederlands te volgen**. Slagen in de tests is voor N-VA een voorwaarde van het sociaal huurcontract. Het is een hefboom voor de betrokkenen zelf en bevordert de integratie en het harmonieus samenleven in een lokale gemeenschap. Het engagement om Nederlands te leren dient best reeds daadwerkelijk

te worden uitgevoerd, vanaf de inschrijving op de wachtlijst voor een sociale woning.

- Het straatbeeld willen we verder vernederlandsen. Met de handelaarsverenigingen willen we een charter uitwerken om het Nederlandstalig straatbeeld te versterken. We stimuleren zoveel mogelijk handelaars om deel te nemen aan “De Week van de anderstalige klant”, zodat extra oefenkansen geboden worden om in het Nederlands te winkelen. Handelaars en bedrijven die anderstalige opschriften aanbrengen of anderstalige publiciteit voeren, sporen we aan om **het Nederlandstalig karakter van de gemeente te respecteren en enkel het Nederlands te gebruiken**. We willen handelaars hierbij daadwerkelijk ondersteunen opdat zij op een klantvriendelijke wijze het Nederlandstalig karakter in de winkels kunnen uitdragen. Dit charter zal door de gemeenteraad bekrachtigd worden en de toepassing ervan zal opgevolgd worden door het beleid.
- Verenigingen en sportclubs die aan actief Nederlands taalbeleid doen, stimuleren en ondersteunen we met extra projectsubsidies. **Wie de afspraken niet naleeft, verliest het recht op subsidie**.
- Sint-Pieters-Leeuw moet blijven hameren op een **volwaardige Vlaamse rechtbank** voor het arrondissement Halle-Vilvoorde met een eigen parket met enkel Nederlandstalige magistraten. Feiten die in onze regio worden gepleegd moeten ook in onze regio, en in het Nederlands, worden berecht. Verdachten mogen niet meer de keuze hebben om door een Franstalige rechtbank te worden berecht. Zij kunnen desgevallend wel aanspraak maken op een tolk.



2. Groene gemeente

Sint-Pieters-Leeuw is een groene en landelijke gemeente en moet dat ook blijven. Ondanks de druk uit de Brusselse grootstad is adem- en leefruimte ontzettend belangrijk voor jong en oud en noodzakelijk voor een bruisende gemeente.



- We willen de **grote landelijke, open ruimten behouden**. In het ruimtelijk uitvoeringsplan (RUP) Sint-Pieters-Leeuw Rink werden al 2 ha woonuitbreidingsgebied geschrapt. Ook de nog overblijvende woonuitbreidingsgebieden willen we schrappen.
- Ook in de meer verstedelijkte gebieden is open ruimte noodzakelijk. Dorpskernen en woonwijken hebben **groene ruimte, (speel)-pleinen en voldoende parkeerruimte nodig** om leefbaar te blijven.
- Grote en hoge appartementsblokken willen we vermijden. Sint-Pieters-Leeuw mag geen 'slaapgemeente' van Brussel worden. We pleiten voor de afbraak van de woontorens in de Bezemstraat en willen die vervangen door nieuwe woningen, die beter ingepast worden in de omgeving.
- Wij willen via een gemeentelijke bouwverordening de maximale dichtheid (aantal woningen per hectare) reglementair afdwingen en verankeren, zodat... **de regels voor nieuwbouw voor iedereen gelijk zijn, en de druk van bouwpromotoren wordt beperkt.**
- De beekvalleien en de omgeving van het kanaal willen we uitbouwen tot open en aantrekkelijke **groenverbindingen**. Zo vermijden we dat Negenmanneke, Zuun en Ruisbroek aaneengroeien tot één stad. Langs de Zuun willen we een



wandel- en fietspad aanleggen van de Rink tot aan het Negenmanneke en verder richting kanaal. Het **terug openleggen van de Zuun** tussen de site Pajot en de Michelinsite met daarlangs een toegankelijk wandel- en fietspad is een prioriteit.

- Wandelpaden en trage verbindingen zullen we in kaart brengen en opwaarderen waar nodig.
- Het realiseren van **een groot park van ca. 7 ha tussen de industriezone Bergensesteenweg/Ruisbroekveld en de woonwijken** is een topprioriteit.
- Landbouw en plattelandontwikkeling willen we ondersteunen. De gemeente ondersteunt natuurbeheer en -behoud en landschapontwikkeling.
- Dorpskernen zijn dé plaats bij uitstek waar mensen met elkaar kunnen verbinden. Om dat te stimuleren willen we een studie maken over het invoeren van **verkeersluwe centra in deelgemeenten en gehuchten**.
- N-VA wil voor de **gemeentelijke begraafplaatsen** een integraal beheersplan opstellen en uitvoeren met aandacht voor de renovatie van de gebouweninfrastructuur, het ruimen van verwaarloosde graven, het opwaarderen van de erfgoedgraven "funerair erfgoed" en de integratie in de ruime omgeving. Op de strooiweide hoort een gedenkzuil waar de familie een naamplaatje van de overledene kan aanbrenge. Er moet ook plaats zijn

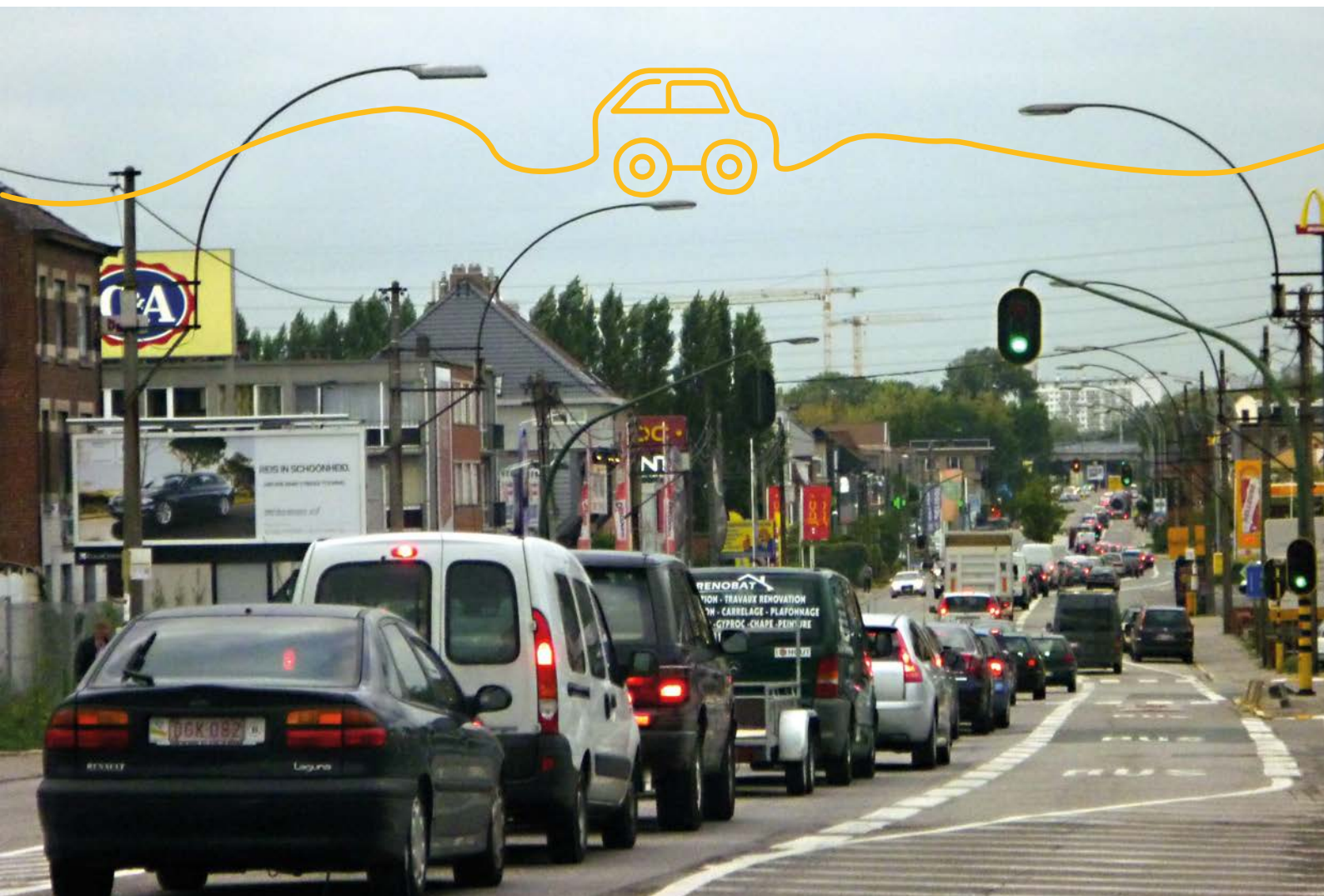
voor een sterretjesweide, waar ouders hun doodgeboren kinderen kunnen begraven en herdenken. Ingroening van kerkhoven is een evidentie – milieu- en onderhoudsvriendelijker begraafplaatsen kunnen zo evolueren tot een rustgevende groene meerwaarde. N-VA wil minstens één natuur-begraafplaats in Sint-Pieters-Leeuw: een plaats waar asverstrooiing in een park-omgeving kan gebeuren met de mogelijkheid een discreet gedenkteken te plaatsen voor de overledene.

- Aan de Zilverlinde willen we de huidige grote grasvlakte een groene meerwaarde geven door er **een ervaringstuin** in te richten voor omwonenden en bewoners.
- Een gezond leefmilieu is essentieel. We blijven inzetten op een betere luchtkwaliteit met minder vervuilende stoffen. De gemeente is voortrekker van **een energiezuinig beleid bij renovatie en nieuwbouw** en sensibiliseert haar inwoners ertoe.
- **Recyclage en hergebruik** vermindert de afhankelijkheid van steeds duurder wordende grondstoffen uit het buitenland. De gemeente sensibiliseert haar inwoners en ondersteunt de acties van de kringloopwinkel. Hergebruik zorgt immers voor een vermindering van de afvalberg.
- We ondersteunen **de promotie van eerlijke handel en van streekproducten** omwille van ecologische redenen (korte keten), de voedselkwaliteit en de lokale economie.



3. Bewegende gemeente

Stilstaan is achteruitgaan. Mobiliteit is een prioriteit. Op de grote verkeersassen moet het verkeer doorstromen. Sluipverkeer doorheen de wijken kan iedereen missen als kiespijn, niet in het minst fietsers en spelende kinderen.



- De voorbije bestuursperiode heeft N-VA gezorgd voor **doorbraken voor de belangrijkste verkeersassen**. Aanpassingswerken voor een betere doorstroming aan Ikea en op de Bergensesteenweg worden uitgevoerd in het najaar van 2018, de wegen naar de nieuwe Driefonteinenbrug (achter Shopping Pajot) worden aangelegd in 2018, waarna de brug zal gebouwd worden in 2019-'20. In die periode zal ook de Bergensesteenweg aangepakt worden op ons grondgebied. Na deze werken (ca. 2022) moet de doorstroming van de **Bergensesteenweg** verdubbeld zijn en toch veiliger met tevens ruimte voor

voetgangers, fietsers en gebruikers van het openbaar vervoer.

- N-VA pleit via rechtstreekse maar ook onrechtstreekse contacten met belanghebbenden voor een *turbo-rotonde* en drie *bypasses* aan **de rotonde van Erasmus**. Economisch belangrijke partners in het Brussels Hoofdstedelijk Gewest worden overtuigd om samen met ons de Brusselse overheid te overtuigen de problematiek van dit verkeerspunt en zijn invalswegen als een geheel te zien.



- Sluipverkeer moet verder verminderen. Doorgaand verkeer hoort op de grote verkeersassen.
- **Verkeersveiligheid** blijft een prioriteit. Aan de schoolomgeving zorgen we voor snelheidsbeperking (30 km), aangepaste signalisatie en weginfrastructuur en verkeersluwe toegangszones (zoals de inrichting van een schoolstraat of autovrije zone).
- We maken **een geactualiseerd mobiliteitsplan** op in 2019, dat zal rekening houden met de ervaring, die we in 2013-2018 hebben opgedaan. We schenken daarbij bijzondere aandacht aan het creëren van **wandel- en fietspaden** tussen de woonwijken, aan het concentreren van het doorgaand verkeer op de grote verkeersassen en aan het (intergemeentelijke) opzetten van een vrachtroutenetwerk: een verplicht te volgen route voor zwaar verkeer. De werken van De Vlaamse Waterweg rond de Drie Fonteinbrug grijpen we aan om Ruisbroek van een groot deel van het doorgaand verkeer te ontlasten en de leefbaarheid van de Ruisbroekse dorpskern aanzienlijk te verbeteren.
- Bij de aanleg van nieuwe wegen of tijdens wegeniswerken wordt bijzondere aandacht geschonken aan de **zwakke weggebruikers** en voor maximale toegankelijkheid voor de busgebruikers. De verschillende aandachtspunten worden aan de hand van een controlelijst nauwgezet opgevolgd.
- Er blijft aandacht voor het verder **verbeteren van de kwaliteit van de voet- en fietspaden**. Binnen de financiële mogelijkheden leggen we afzonderlijke voet- en fietspaden aan waar mogelijk. Bovendien willen we die goed onderhouden. Daarbij maken we maximaal gebruik van de subsidies van de hogere overheden.
- Openbare werken zullen we vooraf duidelijk aankondigen en bespreken met buurtbewoners en lokale ondernemers. **Meer en beter overleg** met de nutsbedrijven vóór de wegenwerken is onontbeerlijk met daadwerkelijke controles op de werf door gemeentelijke ambtenaren.
- Het **openbaar vervoer** staat in voor de bereikbaarheid van de gemeentediensten voor alle inwoners. Tijdens de afgelopen bestuursperiode zorgden we al voor een studie over **een nieuwe busverbinding** van Rode, over Beersel, Sint-Pieters-Leeuw en zo verder naar Westland shopping center, Regina Caeli, Basilix en uiteindelijk het UZ in Jette. Ze zal tevens de verbinding van Ruisbroek en Vlezenbeek met het gemeentehuis en het centrum van Leeuw verbeteren. Deze studie werd ondertussen goedgekeurd. Wij zullen er verder voor ijveren dat deze busroute er effectief ook komt.
- Langs de Ring in Ruisbroek zou het aangewezen zijn **geluidsbermen** te installeren. Dat is alvast iets waar we aan willen werken.
- We maken werk van minder wegwijzers en borden langs de openbare weg.



4. Goed bestuurde gemeente

Goed bestuur is een essentiële voorwaarde opdat Sint-Pieters-Leeuw een financieel gezonde gemeente zal blijven. De burger betrekken bij het beleid en niet extra belasten willen we ook in de nieuwe legislatuur doen.



- Wij hebben in de afgelopen bestuursperiode – voor het eerst sinds lang – de gemeentebelastingen **niet** verhoogd. N-VA wil in **2019-2024 de belastingen voor een tweede keer op rij niet verhogen**. Rekening houdend met de verlaagde federale inkomstenbelastingen (verdere uitrol tax-shift) betekent dit een verlaging van de gemeentebelasting voor de inwoners van onze gemeente.
- We willen gezonde financiën op korte én op lange termijn - een begroting zónder tekorten. **We geven niet meer uit dan er inkomsten zijn**, rekening houdend met een

normaal investeringsniveau. Dat betekent dat we erover waken dat het primair saldo (dat is het begrotingsresultaat voor investeringsuitgaven) 4 à 5 miljoen euro per jaar bedraagt.

- Nieuwe besparingen zoeken is voor ons een evidentie. We hebben de afgelopen bestuursperiode heel wat **slimme besparingen** gerealiseerd zonder te raken aan de dienstverlening (verzekeringen, afvalbeleid...). Wij zijn ervan overtuigd dat er nog slim kan bespaard worden, onder andere door een sterker aankoop-



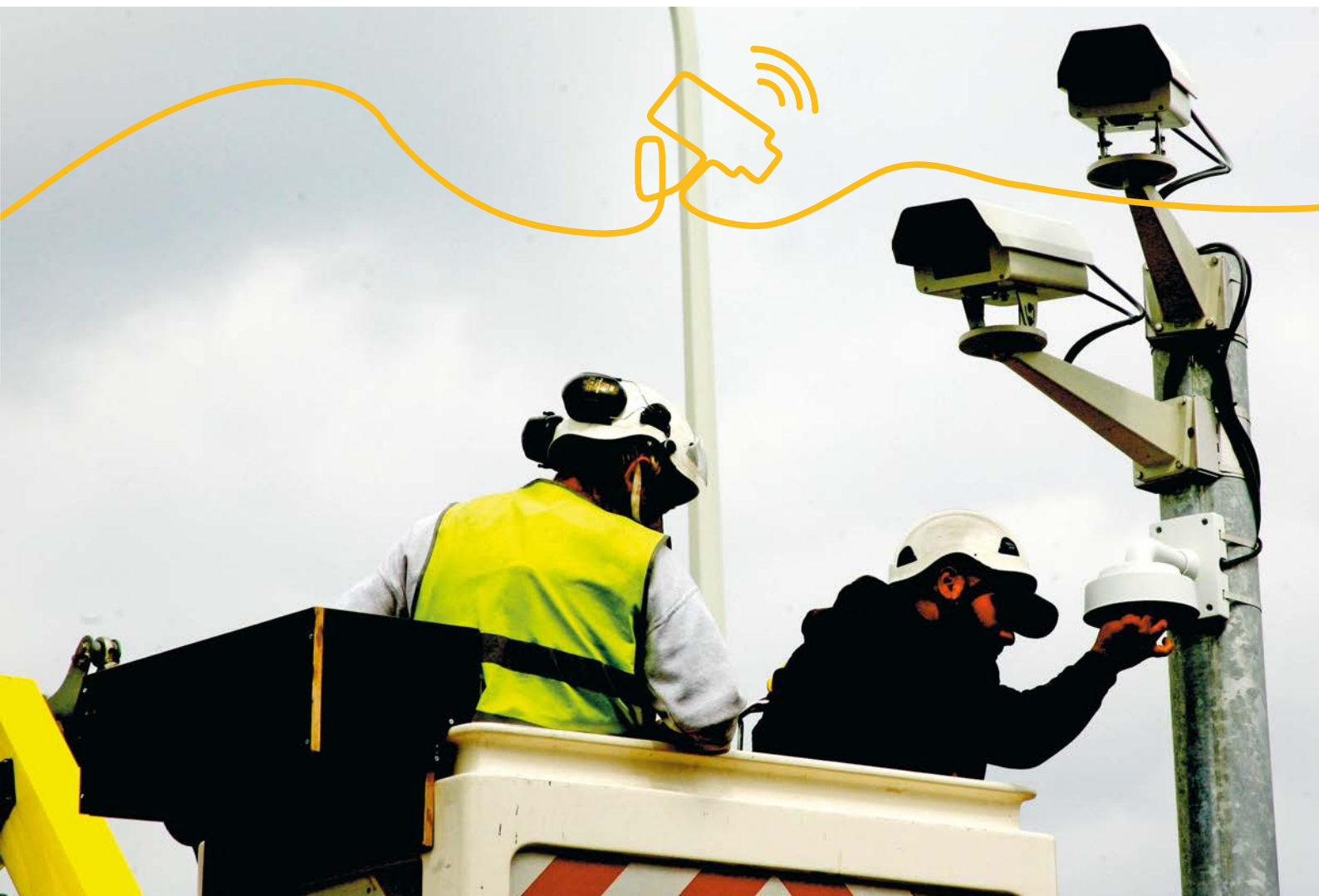
beleid, waardoor goederen en diensten goedkoper kunnen ingekocht worden zonder een verschil in kwaliteit of dienstverlening.

- We willen **niet besparen op investeringen**. Die zijn immers nodig voor een degelijke, hedendaagse infrastructuur (wegen, rioleringen, wateroverlast, gebouwen, cultuur). Het huidige investeringsritme van 4 à 5 miljoen euro per jaar willen we verder aanhouden.
- Zijn er nog bijkomende besparingen nodig, dan zullen wij er steeds over waken dat **de kerntaken van de gemeentelijke overheid prioritair** uitgevoerd kunnen worden en dat de dienstverlening aan de burger volwaardig behouden blijft.
- De afgelopen bestuursperiode zorgden we ervoor dat er veel meer dan vroeger **subsidies bij de hogere overheden binnengehaald** werden. Dat zullen we blijven doen want wat wij op deze manier verkrijgen, moet de Leeuenaar niet meer betalen.
- De verschillende lokale gemeentelijke belastingreglementen en retributies zullen we kritisch onder de loep nemen en herschikken met als doel **minder belastingen, administratieve vereenvoudiging en rechtvaardige spreiding van de lasten**. De verhaalbelasting willen we afschaffen.
- **Luister- en inspraakavonden** zijn cruciaal om de band met de bekommernissen van de burger te behouden. Wij respecteren de rol van de adviesraden en de inbreng van buurtcomités. Wij blijven hameren op ‘inspraak voor de uitspraak’. Overleg zal steeds plaatsvinden vóór de beslissingen worden genomen.
- We zullen in de volgende legislatuur **600.000 euro besparen op politieke uitgaven** door gemeenteraad en OCMW-raad samen te smelten, een schepenmandaat af te schaffen en het aantal commissievergaderingen te beperken.
- Met de organisatie van **een burgerbegroting per wijk** willen we de inwoners dichter betrekken bij het beleid en hen zelf keuzes te laten maken. Het bespaarde bedrag van 100.000 euro per jaar willen we aan de bewoners teruggeven om te investeren in de eigen wijk.
- De **wijkwerking** willen we ook verder stimuleren. Buurtbewoners die een oogje in het zeil houden zorgen voor een veiliger, properder en goed beheerde wijk door een directe lijn met de gemeente. We ondersteunen ook bestaande wijkinitiatieven.



5. Veilige gemeente

Veiligheid begint in je eigen straat. Veiligheid is niet enkel een zaak van politie of gemeenschaps-wachten. We betrekken alle inwoners en ondersteunen lokale initiatieven die over de veiligheid van de burger waken.



- **Wijkpolitie** moet zichtbaar en actief aanwezig zijn in het straatbeeld.
- We willen de **politie versterken, met extra interventieploegen**, ook 's nachts, zodat deze extra capaciteit effectief voelbaar is voor de burgers. Hierdoor zullen de aanrijtijden voor interventies dalen, zeker in de landelijke gebieden.
- Een **24/7-dienstverlening** en wachtdienst op de politiepost aan de Brabantpoort en later ook in de nieuwe politiepost in Halle is een noodzaak.
- We zorgen ervoor dat de **politie voldoende capaciteit** inzet voor administratieve handhaving en voor taken waar het gemeentebestuur prioriteit aan geeft, zoals snelheidscontroles, controles op nachtlawaai, milieu- en bouwvoertredingen. Ook de strijd tegen de 'grijze economie' en rondtrekkende bendes moet verder worden opgevoerd, onder meer door een gespecialiseerde cel en proactieve acties. Zulke taken, met een meer lokale inslag, mogen het 'grote werk' niet in de weg staan.





- Omwille van kwaliteitsredenen streven we naar een **audio-opname van alle telefonische oproepen naar de politie**. Die opname kan gebruikt worden om de efficiëntie, effectiviteit en klantvriendelijkheid te verhogen.
- Het verder **uitbouwen van het wijkpolitiekantoor in Zuun** is noodzakelijk. Politie moet immers meer zichtbaar op straat aanwezig zijn, dichtbij de mensen.
- Het onder impuls van N-VA geplaatste cameranetwerk mag geen eindpunt zijn. We willen dit **cameranetwerk verder uitbreiden** en voorzien van slimme technologie om de resultaten nog verder te verbeteren. Wij willen een volgende stap zetten bij het **inzetten van technologie** voor de meer duurzame handhaving van onveilige situaties en overlast.
- Met de **verdere uitbouw van het ondernemings-BIN en de wijkwerking** willen we de inwoners stimuleren om samen alert te zijn en zo de veiligheid in hun eigen buurt te verhogen.
- Onze visie op het veiligheidsbeleid en op het bestrijden van radicalisering in Sint-Pieters-Leeuw gaat uit van een nauwe samenwerking tussen de lokale politie, de wijkagenten, de gemeenschapswachten, de verkeersdienst, de preventiedienst, de scholen, de adviesraden en alle andere betrokken partijen.
- Kleine en grote drugscriminaliteit staan vaak aan de wieg van veel overlast. Sinds 2016 is de bestrijding van drugs onder impuls van N-VA één van de drie prioriteiten geworden in het zonaal veiligheidsplan. We zullen **streng blijven optreden tegen hangjongeren, drugdealers...** Iedereen – jong en



oud – moet met een veilig gevoel de straat op kunnen.

- Tijdens de voorbije legislatuur werkten de drie gemeenten van politiezone Zennevallei een **GAS-reglement** (Gemeentelijke Administratieve Sancties) uit. Wij willen dit reglement evalueren en bijsturen waar nodig.
- Na de oprichting van de dienst maat-

schappelijke Veiligheid en de dienst Gemeenschapswachten (met vier gemeenschapswachters) willen we deze diensten verder uitbreiden. **Gemeenschapswachten kunnen heel wat samenlevingsproblemen preventief aanpakken.** Indien nodig kunnen zij ook optreden via het GAS-reglement en het parkeerreglement (o.a. toezicht blauwe zones en handhaving 'stilstaan en parkeren' aan de scholen).



6. Verbindende gemeente

Vlamingen hebben een groot hart en verwelkomen nieuwe inwoners in een geest van verdraagzaamheid. In Sint-Pieters-Leeuw is iedereen welkom die onze basisregels respecteert. Kennis van het Nederlands is evident, maar we vragen ook respect voor onze normen en waarden.



- We willen met het gemeentebestuur druk uitoefenen op de federale overheid om de **toestroom van migranten te beperken**.
- Wie hier woont geniet rechten, maar daar tegenover staan ook **plichten zoals inburgeren, onze taal leren en bijdragen tot het arbeidsproces**. We zullen hier verder nauwgezet op toekijken, waardoor we goede resultaten bekomen om mensen zelfredzaam te maken. In vergelijking met andere gemeenten blijven we onze pilootrol hier verder vervullen en versterken.
- Actief inburgeringsbeleid via o.m. OCMW, VDAB, babbelfacés... willen we verder versterken. We willen ook onze pioniersrol in het GPMI (Geïndividualiseerd Project Maatschappelijke Integratie) verderzetten voor het toekennen van leefloon; **controle op de naleving van de voorwaarden** moet even intensief blijven. We willen ook leefloners zoveel mogelijk inschakelen in de plaatselijke gemeenschap, onder meer door verplichte gemeenschapsdienst, tegen een eerlijke vergoeding.
- **Controle op domiciliefraude en huisjesmelkerij** zullen we opvoeren.
- Verder ondersteunen van **taallessen via scholen, onder andere voor ouders**. We bouwen de ontmoetingskansen voor anderstaligen en de oefenkansen Nederlands verder uit bij de handelaars, in het verenigingsleven en in de sport.



- De gemeentelijke overheid (met inbegrip van het door de gemeente ingericht onderwijs) moet zich **neutraal** opstellen waarbij religieuze en politieke symboliek niet publiek wordt toegelaten. We erkennen het recht van elk burger op persoonlijke levensbeschouwing en geloofsovertuiging, en vragen van elke burger het **respect voor de westerse normen en waarden**.
- Erkenning van een lokale geloofsgemeenschap is voor N-VA Sint-Pieters-Leeuw enkel mogelijk voor zover die lokale geloofsgemeenschappen in volle openheid **onze taal, democratische waarden, normen en vrijheden aanvaarden en respecteren**, met inbegrip van de gelijkheid van vrouw en man. Een reële inbedding en integratie in de lokale gemeenschap is nodig, onder meer

door aan te tonen dat het bestuur en de geloofspredikers een reële verbondenheid hebben met de gemeente. Woonplaats in de Vlaamse rand, kennis en effectief gebruik van het Nederlands als communicatietaal, zijn daarbij een absolute voorwaarde, net als volledige openheid over financiering, geloofsprediking en alle elementen nodig om de volledige veiligheid van de eigen en andere gemeenschappen te waarborgen. Indien aan deze voorwaarden niet is voldaan kan van erkenning geen sprake zijn. Is aan alle voorwaarden voldaan, zal het engagement in een charter vastgelegd worden en verder opgevolgd worden.

- Kiemen van **radicalisering worden actief opgespoord en opgevolgd** door de politie en de lokale overheid.



7. Kindvriendelijke gemeente

De toekomst is aan de jeugd en dat is ook in Sint-Pieters-Leeuw het geval. Jonge ouders willen we helpen bij het vinden van goede kinderopvang en goed onderwijs.



- Sint-Pieters-Leeuw kent nog steeds een tekort aan **kinderopvang**. Wij willen dat Vlaanderen **het aantal gesubsidieerde plaatsen optrekt** in functie van de bewezen behoefte. Deze gesubsidieerde plaatsen dienen bij voorrang door de privésector te worden ingevuld.
- Personen die kinderopvang willen organiseren, worden geconfronteerd met een aantal normen inzake infrastructuur. We willen **onthaalmoeiers ondersteunen** door hen infrastructuur en logistieke ondersteuning te verlenen tegen gunstige voorwaarden.
- N-VA wil **bijkomende kinderkribben** realiseren om de achterstand weg te werken.
 - We zetten in op voldoende, maar vooral **goed uitgeruste speeltuintjes** voor de kleinsten.
- **Speelpleinwerking** willen we blijven ondersteunen en stimuleren en zo inrichten dat ook andersvalide kinderen volwaardige aandacht krijgen. Ook hier zal aan actieve taalintegratie worden gedaan.
- In het **nieuwe Huis van het Kind** organiseren we een toegankelijke begeleiding van jonge ouders. Die biedt alle informatie over lokale kinderopvang, Kind en Gezin en coördineert de inschrijvingen en de samenwerking tussen de verschillende opvanginitiatieven.
- Kinderen die in Sint-Pieters-Leeuw wonen, verlenen we voorrang bij de inschrij-



vingen in onze scholen en kinderopvang.

- Wij behandelen alle scholen, van alle netten, gelijkwaardig. Het gemeentelijk overleg en de goede samenwerking met de verschillen-

- We blijven het aanbod voor leerlingen in het lager onderwijs monitoren. Indien nodig creëren we nog **meer capaciteit** tot elk kind voor het basisonderwijs in de eigen gemeente een plek vindt. Onderwijs blijft een belang-



de basisscholen zullen we verder uitbouwen.

- De projecten rond **huiswerkondersteuning** willen we verder uitbreiden.
- Omdat we merken dat het werkt, zetten we in de toekomst verder in op de **ondersteuning van taalbeleid op scholen, ook voor de ouders**. Zowel tijdens de buitenschoolse kinderopvang (voor en na schooltijd) als tijdens de schoolvakanties blijven we taalstimulerende activiteiten organiseren.
- We willen **taalbadklassen** organiseren, zodat nieuwkomers eerst één jaar lang intensief Nederlands leren. Ook de ouders willen we stimuleren om hieraan deel te nemen.

rijk middel om ouders en kinderen in de lokale gemeenschap te integreren.

- Tijdens de voorbije bestuursperiode onderschreven alle scholen – over de netten heen – in een gemeenschappelijke verklaring het engagement om **alle contacten in het Nederlands** te laten plaatsvinden (zoals oudercontacten en oudervergaderingen). Het komt er nu op aan dit beleid verder te zetten en toe te zien op de uitvoering en handhaving ervan.
- Wij zijn voorstander van ‘**brede scholen**’, waarbij scholen hun infrastructuur tegen betaling van een redelijke vergoeding ter beschikking stellen van verenigingen en inwoners, onder meer voor avondonderwijs en sportactiviteiten.



- We blijven inzetten op een verdere **digitalisering** in onze scholen, onder meer via het bijkomend gemeentelijk budget bovenop de werkingsmiddelen.
- Het **inschrijvingsgeld** voor het gemeentelijk kunst- en muziekonderwijs zal **betaalbaar** blijven.
- Als barometer van de samenleving, kan er vanuit de actieve opvolging van scholen, ingegrepen worden waar ontsporing dreigt (taal, gedrag, veiligheid, radicalisering...) **Actieve bijsturing** is mogelijk via sociaal werkers, maar ook door politie of gemeenschapswachten.
- De **gebouwen** van de scholen Wegwijzer en Populiertje worden grondig **vernieuwd** zodat ze klaar zijn voor de komende decennia zowel op vlak van kind- en leerkrachtvriendelijkheid, als op vlak van ecologie, pedagogisch-didactische vernieuwing en duurzaamheid.
- Wij kiezen voor een maximale **levensbeschouwelijke neutraliteit** van alle gemeentelijke infrastructuur (inclusief gemeentelijke scholen). We voeren een verbod in op alle uiterlijke tekenen van religieuze en levensbeschouwelijke aard en dit voor alle personeelsleden, medewerkers, leerlingen...



8. Sociale gemeente

Iedereen moet zich thuis kunnen voelen in Sint-Pieters-Leeuw. Dat geldt in de eerste plaats voor onze senioren, die betaalbaar in de eigen gemeente moeten kunnen blijven. Maar ook nieuwkomers reiken we de hand. We nodigen iedereen uit om vanuit zijn of haar eigenheid mee te bouwen aan een Vlaamse samenleving met een gedeelde toekomst, als evenwaardige burgers met gelijke rechten en plichten.



- Omdat **vrijwilligerswerk** een onvervangbare rol speelt in onze gemeenschap, willen wij dat verder **ondersteunen en activeren**. We werken een waarderingsbeleid uit op maat. Een 20-jarige seingever bij een sportmanifestatie belonen we op een andere manier dan een vrijwilliger in het dienstencentrum.
- Wij willen een stappenplan ontwikkelen voor de **opvang van mensen met psychosociale problemen**. Die mensen hebben nood aan bijzondere infrastructuur en zorgen, om hen zo goed mogelijk te kunnen opvangen en verder helpen.
- Voor lokale verbindingen, waar geen openbaar vervoersaanbod is, organiseren we een **lokale taxidienst** voor de eigen inwoners.
- Bestaande initiatieven (zoals de aanwezigheid van de mammobiel) blijven we inrichten zodat onze inwoners geïnformeerd blijven en **de drempel voor gezondheidszorg laag blijft**.
- Nationale **preventiecampagnes** ondersteunen we en halen we waar mogelijk ook naar onze gemeente.
- Openbare gebouwen zoals de bibliotheek en het gemeentehuis maken we volledig **toegankelijk voor mindervaliden**. Ook bij de aanleg van nieuwe straten en voetpaden bij vernieuwingswerken en bij gemeentelijke nieuwbouwprojecten zullen we telkens aandacht schenken aan minder mobiele mensen. Het open afrijden van voetpaden met een



rolstoel of scootmobiel moet vlot kunnen gebeuren, woonsten krijgen bredere deuren, een hellend vlak...

- Het netwerk van **defibrillatoren** bouwen we verder uit; alle sportterreinen en gemeenschapscentra krijgen een toestel.
- Onze regio kent een historische achterstand in **welzijnsvoorzieningen** in vergelijking met de rest van Vlaanderen. Onder meer door Vlabzorginvest wil de Vlaamse overheid die achterstand wegwerken. Wij willen met Sint-Pieters-Leeuw actief inspelen op deze inhaalbeweging.
- Bij nieuwbouw door sociale huisvestingsmaatschappijen, streven we zoveel mogelijk naar koopwoningen en Vlabinvestwoningen, met **voldoende doelgroepwoningen zodat ook ouderen en sociaal zwakkeren hier een woonst kunnen kopen**. Wie een sterke band met de gemeente heeft, krijgt voorrang bij toewijzing.
- In de afgelopen bestuursperiode bouwden wij de **Woonwinkel** uit. Die woonwinkel willen we verder bekendmaken zodat iedereen hier terecht kan met vragen omtrent huisvesting en op zoek kan gaan naar een geschikte woning.
- Binnen het OCMW willen we een aantal **bedden voor kortopvang** verhogen. Zo hebben mantelzorgers, veelal de partner of naaste familieleden van bejaarde of zieke personen, de mogelijkheid om zich even te onttrekken aan deze zorg en een adempauze in te lassen.
- **Kangoeroewonen** geven we een impuls. We bereiden ons voor op de vergrijzing in onze gemeente door het aanbod aan zorgwoningen en serviceflats te verhogen.
- Het lokaal opvanginitiatief willen we verder uitbouwen, zodat **kansarme mensen** zich ook in Sint-Pieters-Leeuw thuis kunnen voelen en de draad weer kunnen oppikken.
 - Kansarme mensen willen we **sti-**

muleren om uit de kansarmoede te geraken. Dit kan o.m. door een gepaste job, eventueel in de social profit sector en extra inzet op het voorkomen van energie- en waterarmoede. Hier is een belangrijke taak weggelegd voor OCMW en VDAB.

- Anderstalige kansarmen en werklozen beseffen dat **kennis van het Nederlands** onontbeerlijk is om te slagen in onze samenleving. We helpen hen dan ook om de taal van de streek aan te leren, zodat ze ook kunnen genieten van sociale voordelen.
- **Het stelsel van 'WIJK-werken'** blijven we ondersteunen; werklozen uit Sint-Pieters-Leeuw blijven we begeleiden via de **VDAB vanuit het dienstencentrum Negenhof**.
- Initiatieven als voedselbank, herstelcafé, ruilwinkel en samenwerking met de kringloopwinkel, willen we verder uitbouwen.
- We maken werk van het **opsporen van kinderkansarmoede**, niet het minst bij éénoudergezinnen. Samenwerking tussen scholen, OCMW en Kind en Gezin en initiatieven van het Huis van het kind willen we verder ondersteunen en zelfs uitbreiden.
- Aandacht voor **wereldwelzijn en duurzame ontwikkeling** - derdewereldprojecten van inwoners van Sint-Pieters-Leeuw, blijven wij ondersteunen.
- Wij staan voor een inclusief en niet-discriminerend beleid, waar ervan uitgegaan wordt **dat iedereen gelijk en gelijkwaardig is**, ongeacht geardeheid, geslacht, culturele achtergrond, enzovoort.
- In 2019 willen we een diepgaande enquête organiseren bij de senioren in Sint-Pieters-Leeuw. Zo geven we hen meer inspraak in het volgende **Lokaal Sociaal Beleidsplan**.
- Mantelzorgers willen we beter ondersteunen. De gemeente kan materiaal ter beschikking stellen om mensen tijdelijk te helpen. Naast deze **materiële steun**, kan een gespreks-



persoon het klankbord zijn van de mantelzorgers, zodat zij met hun verhaal ergens terecht kunnen.

- We plannen **individuele bezoeken aan 85-plussers**, zodat het OCMW efficiënter vereenzaming kan bestrijden en zetten in op regelmatig contact met de senioren om vereenzaming tegen te gaan (zoals de telefoonster).
- Hulpbehoevende ouderen krijgen voorrang bij het toekennen van sociale woningen.
- We willen **minstens 60 assistentiewoningen** bouwen op de site van het vroegere Wilgenhof, met daaraan gekoppeld een nieuw

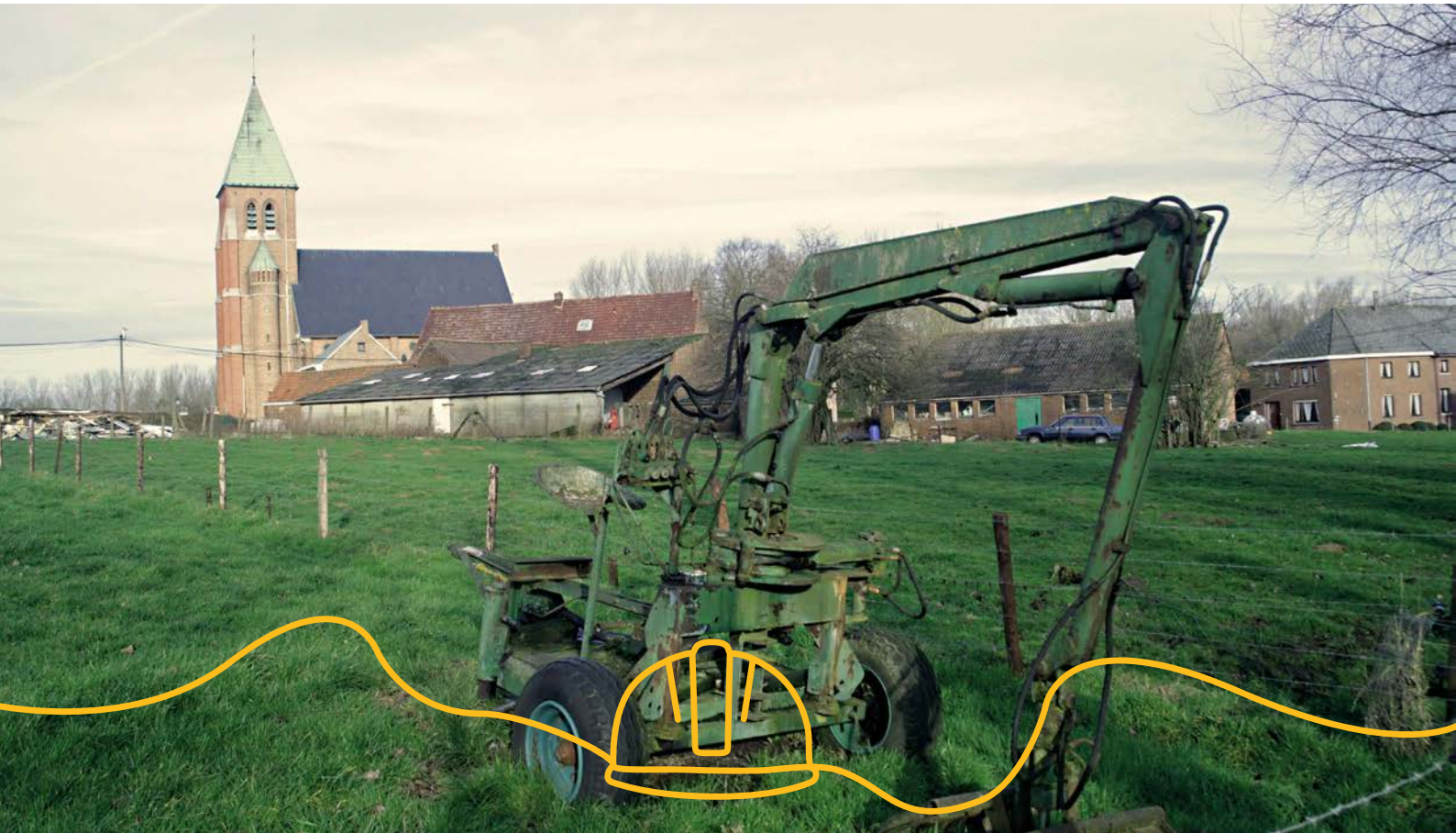
breed dienstencentrum met ruime openbare parkeergelegenheid. Onder 'breed' verstaan we dat het dienstencentrum, buiten de openingsuren, flexibel moet zijn en ook gebruikt moet kunnen worden door de lokale gemeenschap, zoals onze verenigingen en scholen.

- We willen mensen informeren over het leven met personen met dementie om de sociale inclusie te bevorderen.
- Zoals in de belevingstuin bij de Zilverlinde zorgen we voor **bijkomende rustbanken** op goed gekozen locaties in de dorpskernen en op rustige wandelplekken, zodat iedereen er even kan verpozen.



9. Ondernemende gemeente

Kleine en middelgrote ondernemingen willen we alle kansen geven, en al zeker startende ondernemers. Die willen we concentreren in onze handelskernen, waar ook markten en evenementen plaats moeten vinden en er een verstandig parkeerbeleid wordt ontwikkeld.



- De raad voor lokale middenstand moet een dynamische ontmoetingsplaats worden voor onze handelaars en ondernemers. Minstens twee maal per jaar willen wij een samenkomst organiseren met onderwerpen die de lokale handelaars aangaan. Deze nieuwe wind moet zorgen voor **een grotere verbondenheid tussen de handelaars en het gemeentebestuur**.
- Tijdens de afgelopen bestuursperiode besteedden we al veel aandacht aan een **verbetering van de parkeergelegenheden in onze handelskernen** (invoering en handhaving blauwe zones Ruisbroek met bewonerskaarten, Negenmanneke, Rink, waar mogelijk werden bijkomende parkeerplaatsen aangelegd). Dit moet verder worden geëvalueerd en onder de aandacht blijven met de nodige acties en bijstellingen waar nodig. Genomen maatregelen blijven we uiteraard handhaven.
- De lokale initiatieven ter versterking van de lokale kleinhandel in de dorpskernen willen we blijven ondersteunen. Dat kan door **handelsbeurzen** te organiseren met de handelaarsverenigingen of door gerichte promotiecampagnes, evenementen en acties ter ondersteuning van de lokale kleinhandel op touw te zetten.
- We willen de lokale economie verder bevorderen. Het **gemeentelijk ondernemersloket blijven we verder uitbouwen**. We **ondersteunen starters en de heropleving van klein-**



handel. Alle startende ondernemingen met een meerwaarde voor de lokale gemeenschap (zoals horeca) willen we actief stimuleren.

- We willen een **administratieve vereenvoudiging** doorvoeren voor alle lokale ondernemers door het aantal **bedrijfsbelastingen te verminderen** en jaarlijks wederkerende aangiftes te vermijden of deze voortaan – bij ongewijzigde aangiftegegevens – slechts eenmaal per bestuursperiode van zes jaar digitaal op te vragen. We willen een overleg organiseren met de raad voor lokale economie en met de handelaarsverenigingen om te komen tot een hervorming van de gemeentelijke bedrijfsbelasting, die fiscaal vriendelijk is voor wie die moet betalen.
- We willen handelaars op een constructieve manier betrekken bij het respecteren van het Vlaams karakter van onze gemeente via een **taalcharter**.
- We willen in onze gemeente een **beperkt aantal kernwinkelgebieden** afbakenen waar het behoud van kleinhandel en de vestiging van nieuwe kleinhandel worden aangemoedigd en waar het winkelen extra aantrekkelijk wordt gemaakt.
- De **wekelijkse markt, jaarmarkten, kerstmarkt** en andere evenementen blijven we verder uitbouwen, met oog op de meerwaarde voor de lokale handelaars, in overleg met de handelaarsverenigingen (bijvoorbeeld door een Nieuwjaarsdrink voor de bevolking, om beurten in één van de handelskernen).
- Horeca vervult een centrale plek in het gemeentelijke leven. Het memorandum horeca Vlaanderen (<https://www.horecavlaanderen.be/kiesvoorhoreca>) bevat heel wat stellingen die de horeca in Sint-Pieters-Leeuw kwalitatief tot een hoger niveau zullen tillen. Een structureel overlegplatform tussen de horeca en het gemeentebestuur zal ervoor zorgen dat de behoeften van de horeca zullen worden gehoord met als doel de horeca aantrekkelijk te maken voor zowel de inwoners als de bezoekers van Sint-Pieters-Leeuw.
- We zetten verder in op de reconversie van de industriezone rond het kanaal en trekken attractieve bedrijven aan zodat er werk is in eigen streek.
- Sint-Pieters-Leeuw blijft een landbouwgemeente met een uitgestrekt areaal aan professionele landbouw maar ook veel gespecialiseerde **tuinbouw**. Landbouwers zijn een cruciale partner, niet alleen voor de **landbouw** (voedselvoorziening), maar ook voor de **landschapsbouw**. Zij bepalen mee het uitzicht van onze mooie Pajotse heuvels. Daarom willen we **een partnerschap met de landbouwers aangaan** ten bate van een economisch rendabele en landschappelijk en ecologische verantwoorde land- en tuinbouw.
- Ook naar de landbouwers luisteren we; we organiseren een regelmatig themagebonden overleg en betrekken hen actief bij de lokale raad voor economie.
- We promoten de streekspecialiteiten (zoals grondwitloof, aardbeien, appels en peren) via hoeveverkoop en nieuwe verkoopsinitiatieven (zoals het plaatsen van verkoopautomaten met lokale landbouwproducten) en informeren en sensibiliseren over de korte keten (bijvoorbeeld op de gemeentelijke markten en evenementen of op een jaarlijks landbouwevenement of -festival);
- De gemeente maakt afspraken met landbouwers over erosiebestrijding, berm-begroeiing en ecologisch beheer en trage wegen.



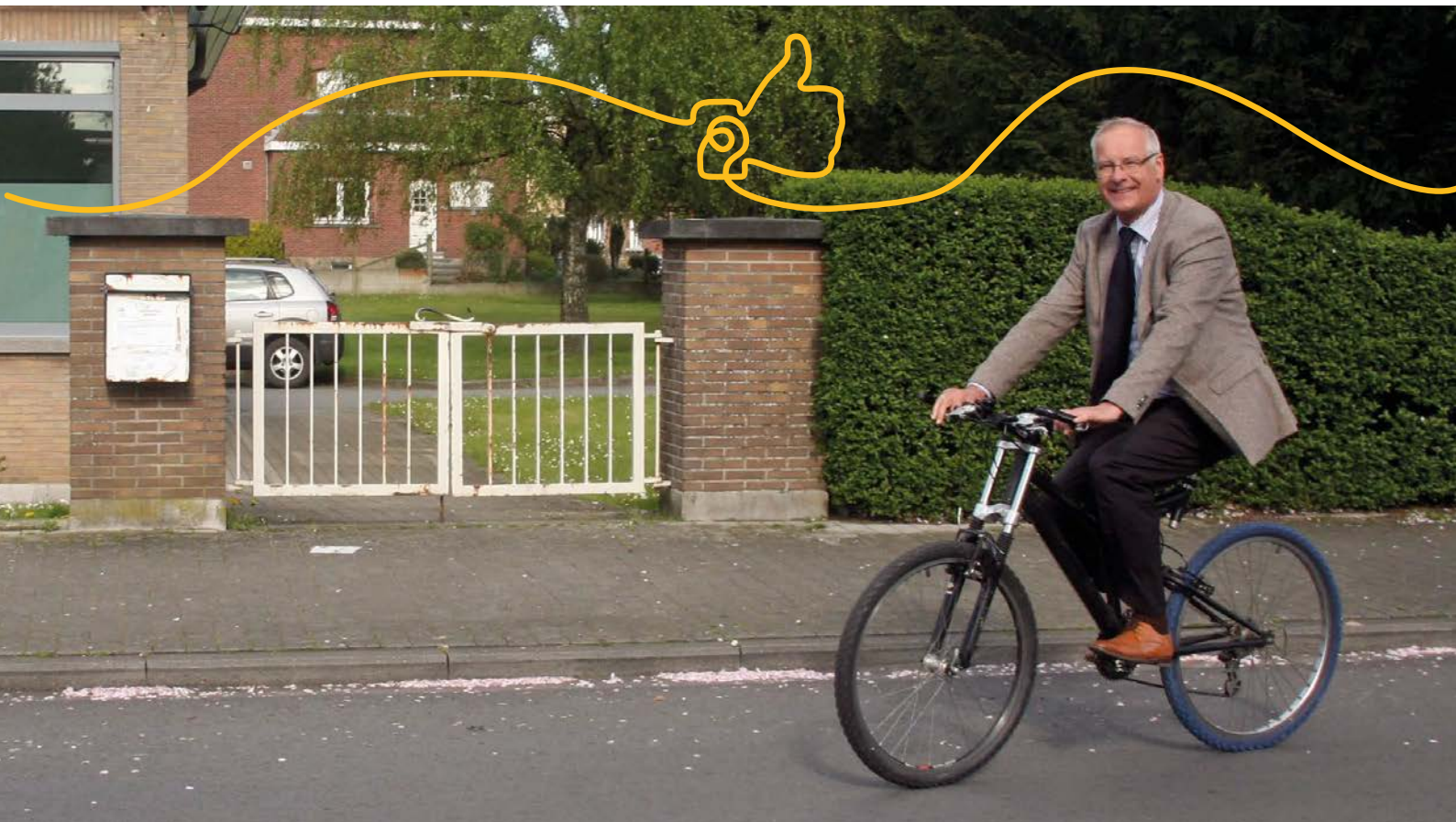
10. Sportieve gemeente

We zetten in op levenslang sporten en bewegen. Niet alleen de geëngageerde sporters, maar ook de niet-sporters worden gestimuleerd om te bewegen. Het beleid richt zich op alle leeftijdsgroepen. Je bent nooit te jong of te oud om te sporten.



- Wij willen **een integraal sportbeleidsplan** schrijven in samenwerking met de Sportraad, en dus géén beleidsplan op maat van bepaalde clubs.
- We willen meer financiële middelen aantrekken voor de sportsector om zo “sport met ambitie” waar te maken.
- Het subsidiebeleid houdt rekening met **ecologische maatregelen en duurzaam energiebeleid** van de clubs.
- We gaan op zoek naar de blinde vlekken in ons sportaanbod en we **breiden de sportieve mogelijkheden uit**. Er zal werk gemaakt worden van **sport georiënteerde openbare plaatsen**, zoals een Finse piste. De bestaande sportinfrastructuur zullen we verder opwaarderen en vernieuwen (o.a. Wildersportcomplex) waar nodig.
- We zullen nagaan in welke mate **andervaliden** in de gemeente aan sport kunnen doen. De prestaties van G-sporters zullen ook opgevolgd en gelauwerd worden in de jaarlijkse huldiging van de sportlaureaten.
- We zorgen ervoor dat de gemeentelijke sportfaciliteiten **tegen sociaal aanvaardbare tarieven** toegankelijk blijven.
- We lanceren een **slimme sportpromotiestrategie**, die de ‘sport-voor-allen’-boodschap bekend maakt bij alle bewoners. We zorgen ervoor dat het lokale aanbod voldoende bekend is.





- We geloven dat een sportieve omgeving perfect geschikt is om **anderstaligen te integreren**. Hierin willen we de lokale sportclubs actief ondersteunen. We willen een netwerk tussen alle organisaties die bezig zijn met sport bouwen en stimuleren de **samenwerking** of zelfs het samengaan van lokale sportclubs. De Sportdienst van de gemeente neemt de regierol.
- We scherpen de **subsidierglementen** aan, zodat kwaliteit, een goede jeugdopleiding en een professionele omkadering nog belangrijker worden. Wie het taalbeleid van de gemeente niet naleeft, krijgt een sanctie - een deel van de subsidies wordt dan ingehouden tot zelfs geschrapt. Omgekeerd - wie extra initiatieven neemt rond taalbeleid - krijgt extra ondersteuning van de gemeente.
- We willen de **werking van de sportraad verbeteren**. Daarvoor gaan we op zoek naar specialisten die hun expertise ten dienste willen stellen van de sportraad, zogenaamde sportadviseurs.
- We versterken het **multifunctioneel gebruik van onze infrastructuur**, die open moet staan voor zoveel mogelijk verschillende sporten, maar ook voor evenementen die geen sportief karakter hebben (zoals optredens of een rommelmarkt).
- **Intergemeentelijke samenwerking** kan de inwoners van Sint-Pieters-Leeuw toegang geven tot nog meer sportieve mogelijkheden en faciliteiten. We gaan op zoek naar slimme samenwerkingen.
- We willen met de gemeente bemiddelen bij het **openstellen van privé-infrastructuur**. We kunnen ook het subsidiereglement aanpassen om het gebruik van privéterreinen of -zalen makkelijker toegankelijk te maken voor een breder publiek.



11. Culturele gemeente

Cultuur brengt mensen bij elkaar. Sint-Pieters-Leeuw wil een bruisende gemeente blijven waar mensen elkaar kunnen ontmoeten. Bovendien willen we onze Pajotse heuvels en onze lokale handelaars en producten verder uitspelen als een aantrekkelijke lokker voor toerisme.



- Ondersteuning van de culturele verenigingen blijft een prioriteit. In de voorbije bestuursperiode verhoogden wij de financiële steun. Nu willen wij ook de **logistieke ondersteuning van verenigingen** uitbouwen. Het verhuurreglement voor allerlei materialen is nu al gunstiger dan in de buurgemeenten.
- Wij willen onze verenigingen **goedkoop opbergruimte** aanbieden. Dit kan veel betekenen voor de werking van een vereniging!
- In het raam van de dorpswerking dienen alle dorpskernen te beschikken over aangepaste en **hedendaagse infrastructuur** voor verenigingen en lokale activiteiten. De gemeente zorgt voor infra-structurele en logistieke ondersteuning van buurtinitiatieven en wijkfeesten, bijvoorbeeld door het opzetten van een systeem van wijkcheques voor wijkfeesten.
- In de voorbije bestuursperiode gaven we het cultuuraanbod een serieuze boost en zorgden we ervoor dat CC Coloma eindelijk een 'erkend en gesubsidieerd gemeenschapscentrum' werd en daardoor een jaarlijkse subsidie van 100.000 euro kreeg. We willen op de ingeslagen weg verder en de nood aan een grote zaal op maat van onze gemeente invullen. De resultaten van de studie van de Vlaamse regering rond een door Vlaanderen opgericht congres- en cultuurcentrum worden eind 2018/begin 2019 verwacht. Als blijkt dat de Vlaamse Regering, samen met



de privésector, wil investeren in een nieuwe infrastructuur in Ruisbroek, dan willen wij dat de gemeente bijdraagt binnen haar financiële mogelijkheden. Indien het project niet realistisch zou blijken en er bijvoorbeeld te weinig privé-investeerders interesse betonen, dan wordt het pad van de regionale uitstraling verlaten en zal onderzocht worden of en waar **een cultuurzaal (met een capaciteit van 300)** kan gerealiseerd worden op maat van onze gemeente van 34.000 inwoners.

- Na de studie over een eventuele **herbestemming van de kerk** van Ruisbroek (met behoud van een gedeelte voor de eredienst), zal nagegaan worden of er voldoende draagvlak is om dit project ook effectief te realiseren. Wij zijn er alvast voorstander van. Gelijkaardige studies kunnen op initiatief of met instemming van het kerkbestuur worden opgestart voor andere kerken, rekening houdend met het kerkenbeleidsplan, opgesteld door de centrale kerkfabriek en goedgekeurd door zowel het bisdom als de gemeenteraad. Alvast in Negenmanneke en Oudenaken willen wij een gelijkaardig project opstarten.
- **Inspraak van het verenigingsleven** bij het gebruik van gemeentelijke infrastructuur (cultuur en sport) en culturele programmatie (behoud CC Coloma als PEVA) is voor ons een must. Voortaan zetelen niet enkel gemeenteraadsleden in de raad van bestuur van het Cultuurcentrum, maar ook **vertegenwoordigers van de verenigingen**.
- **Buurt-, wijk- en straatfeesten** willen we verder blijven stimuleren en ondersteunen. Het vormt de basis van een sociale buurt waar mensen mekaar beter kennen.
- We vragen dat wie een subsidie van de gemeente ontvangt of rechtstreeks of onrechtstreeks gebruik maakt van de gemeentelijke infrastructuur, zich engageert om op een constructieve manier mee te werken aan de opbouw van de gemeente waarin burgers zonder onderscheid, en met respect voor

elkaar, harmonieus samenleven. Dit betekent de **volstreekte naleving van de wetten**, decreten en het Europees Verdrag voor de Rechten van de Mens en de Fundamentele Vrijheden het respecteren van het Nederlandstalige karakter van onze gemeente. Een subsidie of infrastructuur gebruiken op een wijze die in strijd is met het engagement leidt tot zware sancties. Sommige activiteiten kunnen niet worden georganiseerd in een gemeentelijke zaal -- levensbeschouwelijke activiteiten, erediensten en religieuze activiteiten, activiteiten die niet werden vermeld in de aanvraag, en activiteiten die in strijd zijn met de mensenrechten of de grondwet.

- We willen de **toeristische troeven van onze gemeente beter uitspelen** en daarbij de lokale landbouwers, handelaars en hun streekproducten betrekken; de Rozentuin Coloma, (Lambiek)bieren, Brabantse trekpaarden, Bruegel en het wandel- en knooppuntennetwerk.
- Voor het jaarlijks evenement 'De Gordel' willen we met de gemeente een voortrekkersrol op ons nemen en minstens twee maal focusgemeente zijn, net als in 2017.
- We willen het toerismekantoor uitbouwen, met infopunten in de verschillende deelgemeenten. Bovendien willen we een ontvangstruimte voorzien voor groepsbezoeken.
- We heroriënteren de stedenbanden – de zogenaamde jumelage – naar een **partnerschap met gemeenten met wie een meerwaarde** kan gerealiseerd worden op het vlak van toerisme (bijvoorbeeld een gemeente die een rozentuin heeft).
- We willen de lokale toerismevoorzieningen stimuleren door een gedifferentieerd tarief voor de verblijfsbelasting in te voeren waarbij een **lager tarief geldt voor kleine B&B's**.



12. Propere gemeente

Aan de openbare ruimte herkent men het gemeentebestuur. En de inwoners natuurlijk. We willen allemaal een propere gemeente en hebben dus een gedeelde verantwoordelijkheid. De vervuiler betaalt, is een principe dat we overal doortrekken.



- De netheid van het openbaar domein blijft een topprioriteit. De grote inspanningen in extra materieel (borstelwagen, straatstofzuigers en personeel) van de huidige bestuursperiode zetten we verder. **Straten moeten wekelijks worden geveegd, of zelfs vaker.** Zwerfvuil en verloedering willen we streng beteugelen.
- Met wijkwerking willen we ook de plaatselijke bevolking betrekken bij de netheid van de buurt. Hiervoor willen we **vrijwillige 'straatwachters'** inzetten, die daar ook een vrijwilligersvergoeding voor krijgen. Ook scholen (eventueel met de hulp van ouders) kunnen hier toe bijdragen.
- Verdekt opgestelde camera's om daders van sluikstorten op heterdaad te betrappen zetten we frequent in. **Sluikstorters zullen we streng straffen.** Naast een GAS-boete zullen we hen de verwijderingskosten aanrekenen.
- We zorgen ervoor dat parken, openbare domeinen, wandelpaden en kerkwegels regelmatig worden **onderhouden.**
- We willen alle textielcontainers uit het openbaar domein weren en vervangen door **huis-aan-huis-ophaling** van textiel. Voor de afvalcontainers in bepaalde (sociale) wijken willen we een alternatief aanbieden.
- N-VA wil het principe '**de vervuiler betaalt**' doortrekken en wil daarom de gemeenschappelijke afvalcontainers met een controleerbaar systeem uitrusten (badge/identiteitskaart...). Hierdoor zal **misbruik onmogelijk** worden.
- We pleiten voor een PMD-plus-zak, zodat plastic verpakkingen zoals yoghurtpotjes kunnen gerecycleerd worden en die niet meer in het restafval verdwijnen.
- Zoals we eerder al met de Zuun deden, willen we van de Vlezenbeek en de Laekebeek tegen 2024 **een propere beek** maken, zodat er opnieuw vis en ander biologisch leven in komt. Daartoe willen we alle overblijvende lozingspunten in beide beken weg.



13. Aangename gemeente

Sint-Pieters-Leeuw moet haar Vlaams en groen karakter behouden zonder een slaapgemeente te worden. Nieuwbouw moet in harmonie zijn met de omgeving, aangepast aan de bestaande bebouwing. Naast de aandacht voor de open ruimte, willen wij werken aan het verbeteren van kwaliteit van wonen, werken en mobiliteit in het meer verdichte deel van Sint-Pieters-Leeuw.



- We willen hoogbouw vermijden en behouden de ‘twee woonlagenpolitiek’ waar mogelijk. Zo willen we verdere **verstedelijking en vervreemding tegengaan**. Enkel in de woonkernen en de gebieden waar nu al meer dan twee woonlagen mogelijk zijn kunnen meer woonlagen toegekend worden in harmonie met de omgeving, dan wel om groene ruimte te creëren of te vrijwaren. Dit mag echter niet leiden tot een hogere woondichtheid per hectare.
- Kleinschalige bouwprojecten moeten worden gestimuleerd, **grootschalige projecten vermijden we** zoveel als mogelijk.
- We promoten het ‘**betaalbaar wonen in eigen streek**’. Woningen en bouwpercelen willen we zoveel mogelijk doen toekomen aan mensen, die een band hebben met de gemeente. Via ruimtelijke plannen, verkavelingsvergunningen bescheiden woningen en samenwerking met Vlabinvest of vrijwillige overeenkomsten met ontwikkelaars geven we **voorrang aan inwoners die een reële band hebben met de gemeente en die geïntegreerd zijn** in de Leeuwse gemeenschap.
- In de huidige bestuursperiode zorgden we voor een leegstands- en



verwaarlozingsregister, en voor een reglement dat deze toestanden aanpakt. **Leegstand, verkrotting, verloedering en bouw-overtredingen worden actief bestreden.** Hiervoor willen we een cel Administratieve handhaving uitbouwen, die zowel de stedenbouwkundige als de milieuovertredingen opspoort en aanpakt.

- Via een gemeentelijke bouwverordening leggen we een kader vast van minimaal te realiseren vereisten voor nieuwe woningen en voor renovatie (leefruimte, terras, buitenleefruimte, sanitair ...)
- We zorgden in de voorbije bestuursperiode voor een verordening waardoor nieuwe woongelegenheden over **voldoende parkeermogelijkheid** moeten beschikken om een bouwvergunning te krijgen. Deze politiek moet zeker worden verdergezet.
- We zullen blijven investeren in leefbare, **aangename woonkernen**. Voor **Ruisbroek** was een inhaaloperatie nodig met een globaal plan voor dorpskernvernieuwing. De uitvoering van dit plan in de volgende bestuursperiode is een prioriteit. Zo zal de oude industriële site 'ACV' worden geheroënteerd en geïntegreerd. Voor de Michelinsite in **Negenmanneke** willen we een gelijkwaardig project en aanpak realiseren. Openlegging van de Zuun tussen de site Pajot en de Michelinsite zorgt hier voor een belangrijke **groene opwaardering**.
- De **reconversie van oude bedrijventerreinen** zoals de Michelinsite in Negenmanneke en de ACVsite en de Catalasite in Ruisbroek geven we de hoogste prioriteit. Hiervoor maken we de nodige ruimtelijke uitvoeringsplannen, zodat de terreinen een aangepaste ruimtelijke invulling krijgen. Voor Ruisbroek willen we onder de 'ACV' site een ondergrondse openbare parking aanleggen, met meer plaatsen dan op het Kerkplein, zodat dat parkeervrij kan worden.
- We gaan de **Bergensesteenweg kwalitatief opwaarderen** door een afdwingbaar gemeentelijk ruimtelijk uitvoeringsplan. Zo wordt de Bergensesteenweg, naast een **belangrijke mobiliteitsas, ook een leefbare woon- en winkelomgeving**. We maken van de gelegenheid gebruik om een mooier straatbeeld te krijgen, als toegangspoort tot het eentalige Sint-Pieters-Leeuw. Via de nieuwe Driefonteinenbrug willen we het zwaar verkeer zoveel mogelijk van de Bergensesteenweg weg houden.
- Op de invalswegen aan de rand van Het Brussels Hoofdstedelijk Gewest plaatsen we duidelijke borden met het opschrift 'Welkom in onze **Vlaamse gemeente**'.
- De vernieuwing en verbreding van het kanaal grijpen we aan als opportuniteit om de kanaalzone en de stationsomgeving van **Ruisbroek** op te waarderen tot een **aangename verblijfsplek**. Zoals in de streefbeeldstudie aangetoond biedt dit project een grote meerwaarde voor de omgeving van het kanaal.



14. Waterveilige gemeente

Wateroverlast blijft vele wijken teisteren. Niettegenstaande de opvangcapaciteit van onze bufferbekkens al meer dan verdubbeld werd tijdens de voorbije jaren, is het rioleringsstelsel en de buffermogelijkheid op vele plaatsen niet meer aangepast aan de toegenomen bebouwing. Niet zelden werd bebouwing toegelaten op plaatsen die waren gekend als overstromingsgebieden. Bovendien neemt de intensiteit van regenbuien toe. Daarom moeten we het water tijdelijk opvangen en vertraagd naar beken en rioleringen laten afvloeien. We hanteren daarbij het motto 'elke kubieke meter telt'.



- In de huidige legislatuur werden al enkele gekende knelpunten aangepakt (Hoge Paal, C. Leunensstraat, Hazeveld, Fabriekstraat, erosiedammen). Met **een globaal hemelwaterplan** willen we die aanpak uitspreiden over het volledige grondgebied. Richtsnoeren daarbij zijn het water zoveel mogelijk laten infiltreren, lokaal bufferen, overstromingsgebieden aanleggen en groendaken bevorderen.
- De voorbije jaren zorgden we voor een integrale aanpak van de waterbeheersingsproblematiek - onderhoud en herstel van beken, uitbreiding van de overstromingsgebieden, aanpassing van wachtbekkens, pompstations en rioleringen. Zo kunnen we **eventuele wateroverlast op termijn duurzaam beheersen**. Ook de provincie, het Vlaams Gewest en de buurgemeenten willen we bij dit plan betrekken.
- Scheiding van afval- en regenwater en een **doorgedreven watertoets** bij nieuwe bouwen wegprojecten moeten het ontstaan van nieuwe ellende voorkomen.
- Intensieve landbouw brengt grotere risico's op bodemerosie met zich. In de erosiegevoelige gebieden gaan we verder met het aanleggen van **erosiedammen of graskanten**.



15. Jonge gemeente

De jeugd heeft de toekomst. Wie zijn jongeren niet respecteert, verliest zijn blik op de toekomst. Jeugdbewegingen en jeugdwerking verdienen een rechtmatige plek in Sint-Pieters-Leeuw.

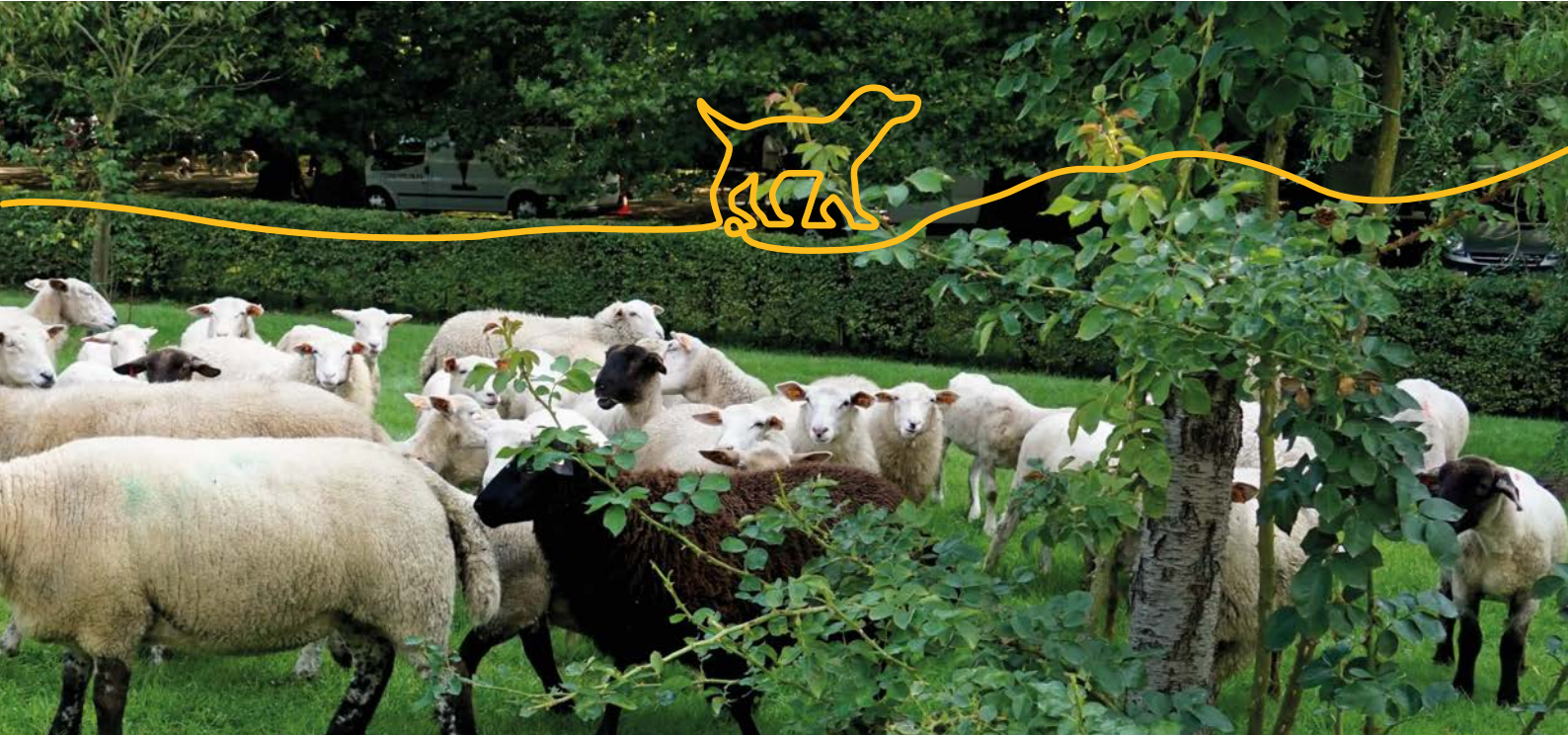


- Wij willen een **integraal jeugdbeleidsplan** schrijven in samenwerking met de jeugdraad. Meer ambitie en minstens een paar evenementen met regionale uitstraling moeten tot het actieplan behoren.
- Jeugdwerking en jeugdverenigingen willen we verder ondersteunen, vooral met **logistieke faciliteiten**. Ze verdienen **behoorlijke lokalen** voor hun werking. In de toekomst faciliteren wij de bouw van nieuwe lokalen waar nodig.
- We willen van het **jeugdhuis** opnieuw een bloeiende en levendige bedoening maken, waar onze jonge mensen veel en graag naartoe gaan.
- Wij willen wijkteams en de dienst Buurtwerking verder uitbouwen met accent op **jeugdbegeleiding**.
- Sensibiliserings- en infocampagnes over belangrijke maatschappelijke thema's willen we blijven onder de aandacht brengen van jongeren.
- Meer over onze plannen voor kinderen, leest u in strijdpunt 7 'Een kindvriendelijke gemeente'.



16 Diervriendelijke gemeente

Toen Dierenwelzijn nog federale materie was, kende geen hond de bevoegde minister. Sinds 2014 wordt Dierenwelzijn door streekgenoot Weyts op Vlaams niveau uitgebouwd tot een volwaardige bevoegdheid, met een eigen smoel. Ook in onze gemeente groeit dagelijks de bezorgdheid over hoe we omgaan met dieren en hun welzijn.



- Eén **schepen** krijgt voortaan de exclusieve bevoegdheid voor **Dierenwelzijn**. Deze schepen kan alle initiatieven voor de dieren en hun baasjes coördineren. Zo is er ook een politiek aanspreekpunt en een politieke verantwoordelijkheid.
- Dierenwelzijn willen we een integraal onderdeel maken van het lokale milieubeleid en in partnerschap met de landbouwers. Binnen de gemeentelijke administratie komt er een **duidelijk aanspreekpunt voor Dierenwelzijn**.
- Door controle op het verbod om onverdoofd te slachten en een meldpunt voor verwaarloosde of mishandelde dieren willen we onnodig dierenleed voorkomen.
- We lanceren **informatie- en sensibiliseringscampagnes** over dierenwelzijn, bijvoorbeeld rond eindejaarsvuurwerk of zwervkatten.
- We starten met **vijf losloopweiden voor honden**, in Ruisbroek, Vlezenbeek, Negenmanneke, Zuun en Rink.
- We zetten de permanente **sterilisatie-campagne voor katten** verder.



1	<input type="radio"/>	Luc DECONINCK
2	<input type="radio"/>	Marleen DE KEGEL
3	<input type="radio"/>	Jan DESMETH
4	<input type="radio"/>	Gunther COPPENS
5	<input type="radio"/>	Nicole BILLENS
6	<input type="radio"/>	Herwig SMEETS
7	<input type="radio"/>	Kim PAESMANS
8	<input type="radio"/>	Eddy DE COCK
9	<input type="radio"/>	Betty WILLEMS
10	<input type="radio"/>	Veerle SERÉ
11	<input type="radio"/>	Marc DE BOSSCHER
12	<input type="radio"/>	Armand OST
13	<input type="radio"/>	Jeanine VAN DER VELDEN
14	<input type="radio"/>	Viviane DE GIETER
15	<input type="radio"/>	Chantal LELIE
16	<input type="radio"/>	Patsy DEMARTIN
17	<input type="radio"/>	Peter DE CLERCQ
18	<input type="radio"/>	Hans DEVILLÉ
19	<input type="radio"/>	Eliane ANSEEUW-TROGH
20	<input type="radio"/>	Hugo WAUTERS
21	<input type="radio"/>	Valérie WULLEMAN
22	<input type="radio"/>	Dirk DESMET
23	<input type="radio"/>	Lili OCKERMAN
24	<input type="radio"/>	Nicole VAN BELLINGHEN
25	<input type="radio"/>	Johan HUYGH
26	<input type="radio"/>	Frida WILLECOMME
27	<input type="radio"/>	Jeroen TIEBOUT
28	<input type="radio"/>	Elisa AMSALKHIR
29	<input type="radio"/>	Sarah VAN HASSEL
30	<input type="radio"/>	Olivier HUYGENS
31	<input type="radio"/>	Gust CRABBE

Je kan voor meerdere kandidaten stemmen binnen dezelfde N-VA-lijst. Het levert elke kandidaat een voorkeurstem op.

Meer info?

Zie: sint-pieters-leeuw.n-va.be

 facebook.com/nva.sintpietersleeuw.9

